

Editorial:

Los lineamientos de política económica del Gobierno apuntan, entre otros objetivos, a una reducción de los costos financieros y de producción para reactivar la economía nacional.

Lamentablemente, por muy buenas que sean las intenciones, no se puede intervenir en el mercado financiero para reducir artificialmente el precio del dinero porque las consecuencias pueden ser nefastas: menor bancarización, más restricción crediticia, menos instituciones financieras y competencia y debilitamiento del sistema financiero en su conjunto, con todos los problemas sociales que esto implica. También es posible que los intermediarios financieros busquen alguna manera de compensar las pérdidas de ingresos y de flujos de efectivo, lo que redundaría en una menor transparencia del mercado. En ambos casos, los resultados son contraproducentes.

Desde dic-07, el Tribunal Constitucional declaró inconstitucional las dos desviaciones estándar como factor de determinación de las tasas máximas de los distintos segmentos crediticios, lo que le permitió al Directorio del Banco Central definir sin ningún sustento técnico los “factores de riesgo” que se modifican periódicamente y de forma discrecional.

Resulta lamentable que por buscar un control efectivo por parte del Gobierno, lo cual comparten los propios banqueros, se busquen establecer las bases para la politización del manejo de recursos privados. La aceptación de la intermediación financiera como un “servicio de interés general”, reduce las críticas sobre lo que se ha discutido en la Asamblea, pero no hay que dejar de lado la intención original y el trasfondo de la “nueva arquitectura financiera” que busca el gobierno.

El sistema bancario es extremadamente sensible por lo que este tipo de discusiones pueden deteriorar su desempeño, que a nivel agregado se presenta bastante adecuado para un año de mucha incertidumbre.

Dr. Sebastián Borja Silva
Presidente Ejecutivo
Ec. Jorge Cevallos Clavijo
Vicepresidente Ejecutivo

DIRECCIÓN TÉCNICA
Ec. Richard Martínez Alvarado
Subdirector Técnico
Ec. Kevin Jiménez Villavicencio
Técnico en Macroeconomía y Finanzas
Daniel Legarda Touma
Asistente Técnico

La banca a debate

Resumen Ejecutivo:

En América Latina el sistema bancario es moderadamente concentrado, se están alcanzando mayores niveles de eficiencia, aunque los niveles de retorno han disminuido. Ecuador se mantiene debajo del promedio de la región en los distintos indicadores observados en 2007.

La Ley de Justicia Financiera ha estado asociada con un aumento de los recursos que la banca mantiene en el exterior, una mayor preferencia por liquidez de los prestamistas y menor intermediación financiera. Así mismo, se observan mayores niveles de concentración en el mercado crediticio y de los depósitos. La tasa real que pagan los bancos se ha tornado negativa, desincentivando el ahorro nacional, lo que podría implicar un menor desempeño económico.

Existe una intervención del Gobierno en la determinación de las tasas máximas por segmento ya que se están utilizando criterios anti-técnicos para de esta forma bajar artificialmente el precio del dinero. En la Asamblea se está discutiendo la posibilidad de definir al sistema financiero como “servicio público delegable” lo que podría afectar directamente el desempeño del sector al politizarse el manejo de los recursos privados de los depositantes.

La banca en América Latina (AL) tiene una concentración moderada.

Al analizar el Índice de Herfindahl-Hirschman (HHI), que permite analizar el grado de concentración, se observa que el mercado bancario de AL tiene una concentración moderada, la misma que se incrementó en 2007. Los países con menores niveles de concentración por activos fueron: Honduras, Colombia y Paraguay. En AL por cada dólar que invierten los accionistas de los bancos obtienen una rentabilidad promedio de 19,3 centavos (ROE). Aquellos con mayores niveles de retorno en 2007 fueron: Venezuela, Paraguay y Perú.

En relación a la eficiencia, en 2007, en AL por cada dólar de activos la banca gastó 14,6 centavos, 1,2 centavos menos que el año anterior. Los países cuyos sistemas bancarios presentan mayores niveles de eficiencia fueron: Panamá, Bolivia y Guatemala.

Ecuador ocupa la séptima posición en el ranking de rentabilidad, con una disminución de 1,9 puntos porcentuales (pp), alcanzando el 19%. Así mismo, ha existido una tendencia hacia una mayor concentración del mercado y se han alcanzado mayores niveles de eficiencia al observarse una leve disminución de los gastos sobre activos.

Benchmarking del sistema bancario

PAÍS	ROE			HHI activos				Gastos totales /Activos				
	2006	Rk	2007	Rk	2006	Rk	2007	Rk	2006	Rk	2007	Rk
VENEZUELA	29,7%	2	30,0%	1	nd	na	nd	na	11,8%	8	11,4%	9
PARAGUAY	30,1%	1	29,5%	2	1.143	3	1.130	3	38,7%	13	28,9%	12
PERÚ	22,7%	5	27,3%	3	2.268	9	2.284	9	10,1%	6	10,7%	6
NICARAGUA	24,2%	4	22,1%	4	nd	na	nd	na	9,0%	4	10,0%	5
COSTA RICA	20,6%	7	20,5%	5	1.388	6	1.669	7	37,7%	12	32,0%	13
COLOMBIA	13,9%	10	19,5%	6	968	1	1.076	2	20,3%	10	17,4%	10
ECUADOR	21,9%	6	19,0%	7	1.214	4	1.251	4	12,7%	9	12,1%	7
GUATEMALA	25,7%	3	18,8%	8	1.359	5	1.581	6	7,2%	2	8,3%	3
CHILE	19,2%	8	18,4%	9	nd	na	nd	na	24,9%	11	27,4%	11
PANAMA	16,5%	9	14,9%	10	nd	na	nd	na	5,5%	1	5,5%	1
BOLIVIA	12,7%	12	12,1%	11	1.406	7	1.400	5	9,1%	5	8,0%	2
EL SALVADOR	13,0%	11	11,3%	12	1.866	8	1.744	8	8,4%	3	9,1%	4
HONDURAS	7,1%	13	7,5%	13	1.022	2	968	1	11,1%	7	10,9%	8
TOTAL	19,8%		19,3%		1.404		1.456		15,9%		14,7%	

* Un mercado es desconcentrado si el HHI se encuentra debajo de 1.000, moderadamente concentrado si se sitúa entre 1.000 y 1.800, y altamente concentrado si excede 1.800.

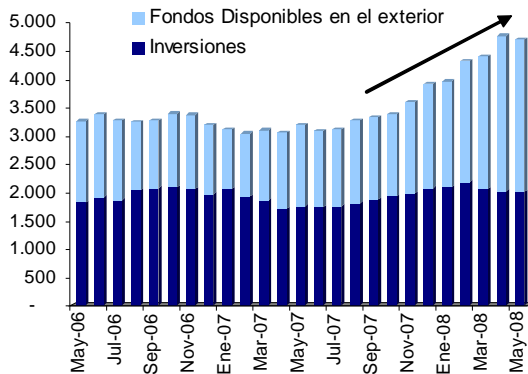
Fuente: FELABAN, SUPERINTENDENCIAS BANCARIAS

Elaboración: Dirección Técnica – CIP

En el último año, los recursos de la banca ecuatoriana en el exterior aumentaron 49%...

En el último año los fondos disponibles en el exterior y las inversiones (que mayormente están colocadas en instrumentos en el extranjero) aumentaron \$1.561 MM, lo que implica un crecimiento de 49%, alcanzando \$4.741 MM. El acrecentamiento ha sido mucho más marcado desde que se implementaron las modificaciones contempladas en la “Ley de Justicia Financiera” en agosto 2007.

Fondos en el Exterior e Inversiones de la Banca –millones de dólares-



Fuente: SBS Elaboración: DT-CIP

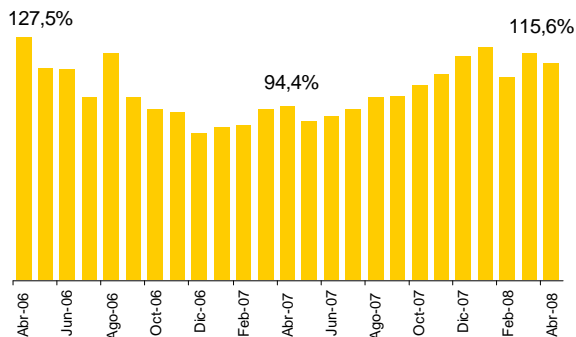
...la exposición externa creció 5%,...

La exposición externa de la banca, entre may-08 y may-07, que considera obligaciones con el exterior y cartas de crédito, se incrementó \$57 MM (5%) llegando a \$1.214 MM, lo que denota una mayor dificultad para conseguir financiamiento externo, ya que el año pasado la variación alcanzó 24%.

...mejoró la liquidez,...

Los recursos que capta el sistema bancario son bastante concentrados, la cobertura de liquidez para los 100 mayores depositantes mejoró el último año, aunque todavía se mantiene en un nivel inferior al observado en abr-06. Este indicador confirma lo mencionado anteriormente, la Ley de Justicia Financiera está asociada con una salida de recursos al exterior y una mayor liquidez de parte de la banca para enfrentar cualquier eventualidad.

Indicador de Liquidez de cobertura de los 100 mayores depositantes



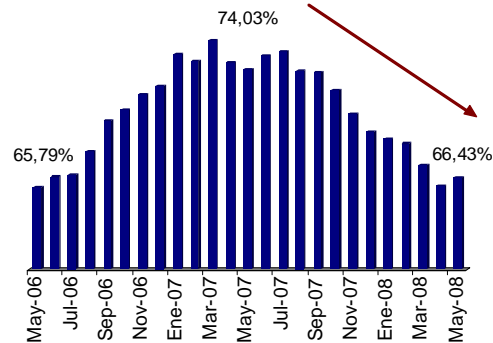
Fuente: SBS Elaboración: DT-CIP

... y se produjo una ralentización de la intermediación financiera.

En los últimos 12 meses, la intermediación financiera, medida como la relación cartera neta sobre depósitos totales, se

deterioró significativamente. En may-08 por cada dólar depositado en la banca se prestaron 66,43 centavos, frente a los 74,03 centavos de may-07. Esto refleja que los bancos están prestando menos en relación a los recursos que captan debido a una mayor preferencia por liquidez.

Índice de Intermediación Financiera

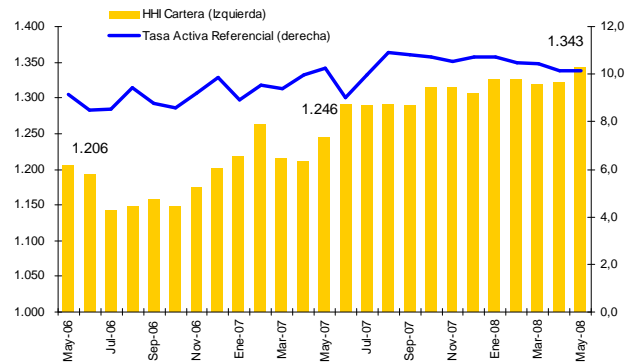


Fuente: SBS Elaboración: DT-CIP

La concentración y las tasas de interés presentan mayores niveles en relación al año anterior...

La concentración de la cartera bancaria es moderada. Sin embargo, es posible apreciar mayores niveles de concentración y de la Tasa Activa Referencial (TAR) en 2008 frente al año anterior.

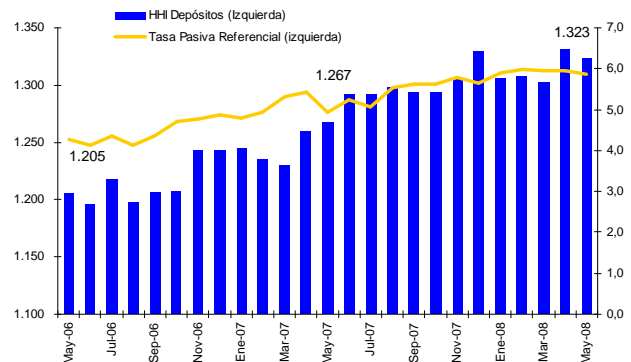
Concentración de la Cartera (HHI) y Tasa Activa Referencial (%)



Fuente: SBS, BCE Elaboración: DT-CIP

En relación a la concentración de los depósitos y la Tasa Pasiva Referencial (TPR) se observa un comportamiento similar. Sin embargo, es importante mencionar que en ambos casos a partir de agosto se consideran todos los intermediarios financieros privados y todos los plazos lo que afecta el cálculo de las tasas referenciales.

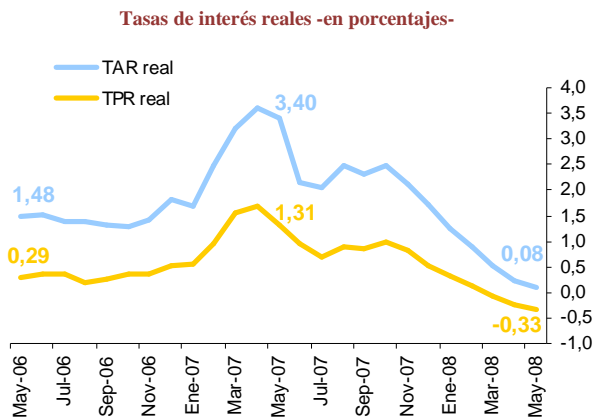
Concentración de la Depósitos (HHI) y Tasa Pasiva Referencial (%)



Fuente: SBS, BCE Elaboración: DT-CIP

...y las tasas reales se reducen...

Las tasas referenciales reales presentan una reducción importante. El último año, la TAR real se redujo 3,32 pp resultando apenas positiva (0,08%); la TPR real disminuyó 1,65 pp llegando a -0,33%, lo que desincentiva el ahorro doméstico.

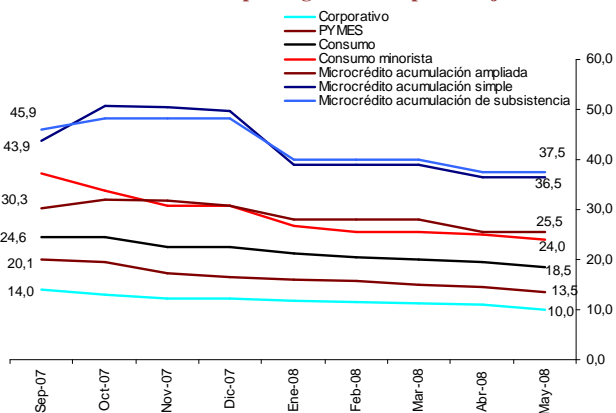


Fuente: FMI, 2008 Elaboración: DT-CIP

El Gobierno interviene para reducir artificialmente las tasas máximas por segmento.

En 2008, las tasas máximas por segmento crediticio han presentado una tendencia decreciente. Sin embargo, desde dic-08, mes en que se declaró la inconstitucionalidad de las dos desviaciones estándar como factor para determinar los techos, el Directorio del BCE calcula los límites utilizando un “factor de riesgo” discrecional, que se modifica o mantiene cada mes para reducir las tasas de interés.

Tasas Máximas por Segmento –en porcentajes-



* Las tasas máximas por segmento, con esta clasificación, se calculan desde sep-07

Fuente: BCE Elaboración: DT-CIP

Por tanto, las reducciones observadas responden a un ajuste artificial del precio del dinero, por lo que se podría afectar a los intermediarios financieros que no puedan reorientar su línea de negocios.

Las utilidades crecen aunque los niveles de retorno disminuyen...

En 2007, las utilidades bancarias llegaron a \$254 MM, \$14,8 MM más que el ejercicio anterior, aunque la rentabilidad sobre patrimonio (ROE) tuvo una ligera disminución de 2,9 pp llegando a 19,04%. Esto quiere decir que, en promedio, por

cada dólar invertido por los accionistas la utilidad fue de 19 centavos.

En 2008, en base a una proyección en función de lo observado los primeros 5 meses del año, el ROE disminuiría a 18,34%, pese a que las utilidades continúan en ascenso y llegarían a alrededor de \$ 280 MM. Adicionalmente, se observa una menor dispersión con respecto al promedio del sistema bancario, la desviación estándar en 2008 sería de 4,2 pp menos de la mitad de la observada en 2007 (10,5 pp). Esto quiere decir que las rentabilidades de los bancos para este año son mucho más homogéneas.

Así mismo, se observa que aunque los gastos totales aumentaron \$ 175 MM y \$ 121 MM en los ejercicios 2007 y 2008, se estarían alcanzando mayores niveles de eficiencia debido a que la relación gastos totales sobre activos disminuiría.

Utilidad de la Banca -en miles de dólares y porcentajes-

Concepto	2006	2007	2008
Utilidad antes de Impuestos y Contribuciones	438.602	480.245	532.098
Aportes al IESS	26.240	27.698	29.764
Impuestos Fiscales	3.812	926	1.568
Impuestos Municipales	3.826	4.220	4.315
Aportes SBS	18.459	21.429	21.661
Aportes AGD	50.681	55.173	65.618
Utilidad antes de impuesto a la renta, participación a trabajadores e INNFA	335.584	370.800	409.172
Impuesto al INNFA	5.499	5.971	6.589
Participación Trabajadores	45.005	50.739	55.989
Impuesto a la Renta	45.956	60.149	66.373
Utilidad Después de Impuestos y contribuciones	239.123	253.942	280.221
Utilidad / Patrimonio	21,93%	19,04%	18,34%
Gastos/ Activos	12,70%	12,14%	10,76%

* Los datos a 2008 son anualizados en función de la última información disponible

Fuente: SBS Elaboración: DT-CIP

El sistema bancario es bastante heterogéneo.

Los bancos con mayores niveles de solvencia, medido por la relación patrimonio técnico sobre activos ponderados por riesgo, fueron: Sudamericano, Delbank y Citibank. En tanto que aquellos con menores niveles fueron: Pichincha, Amazonas y M&M. Todas las entidades cumplen con el patrimonio mínimo exigido por la Superintendencia de Bancos y Seguros (SBS) de 9% y lo establecido en las recomendaciones internacionales de Basilea II de 8%. A nivel del sistema bancario el patrimonio técnico alcanzó 13,0%, lo que implica un excedente patrimonial de \$388 MM.

Los bancos con mayores niveles de provisiones sobre cartera vencida fueron: Lloyds, Citibank y Pacífico; en contraste, los de menores niveles de provisiones fueron: Austro, Cofiec y Delbank, cuyos indicadores superan 135%. A nivel del sistema bancario, por cada dólar de cartera vencida existió una provisión de \$4,40 en may-08.

Aquellos bancos con mayores niveles de rentabilidad hasta may-08, según el indicador de utilidades/ ingresos totales fueron: Cofiec, Pacífico y Guayaquil; mientras que las entidades con menores retornos fueron: Delbank, Solidario y Capital. En la banca por cada dólar de ingresos 16,7 centavos correspondieron a utilidades.

Principales Indicadores por Banco May-08 -en porcentajes-

Entidades	Patrimonio / Act. pond. por riesgo		Provisones / cartera vencida		Margen / Act. Productivos		Resultados/ Ingresos		Cobertura 100 mayores depositantes	
	Indicador	Rk	Indicador	Rk	Indicador	Rk	Indicador	Rk	Indicador	Rk
Sudamericano	109,0%	1	229,0%	16	0,2%	10	3,1%	22	74,8%	16
Delbank	66,2%	2	145,6%	23	0,0%	20	0,4%	25	104,7%	10
Citibank	56,2%	3	8531,7%	2	0,5%	1	13,7%	13	75,4%	15
Comercial de Manabí	40,4%	4	301,0%	12	0,0%	18	18,1%	9	160,6%	6
Finca	35,8%	5	202,4%	19	0,0%	25	13,9%	12	395,5%	1
Litoral	29,8%	6	248,1%	15	0,0%	23	4,8%	21	76,2%	14
Capital	19,8%	7	219,4%	18	0,1%	12	2,9%	23	56,6%	19
Pacifico	18,7%	8	1712,7%	3	0,3%	3	31,7%	2	102,1%	11
Lloyds	15,4%	9	1297695,3%	1	0,2%	5	20,1%	6	43,1%	23
Unibanco	15,2%	10	307,2%	11	0,2%	11	6,3%	20	83,6%	13
Produbanco	14,2%	11	423,2%	9	0,2%	4	20,6%	5	235,4%	3
Bolivariano	14,0%	12	480,7%	8	0,4%	2	15,4%	11	155,8%	7
Guayaquil	13,3%	13	314,8%	10	0,0%	16	22,5%	3	111,0%	9
Loja	12,9%	14	989,1%	4	0,2%	8	18,6%	8	100,7%	12
Procredit	12,4%	15	720,4%	5	0,2%	6	7,8%	18	52,2%	20
Austro	12,2%	16	134,2%	25	0,0%	21	21,6%	4	161,9%	5
Machala	12,1%	17	147,3%	22	0,1%	15	16,5%	10	135,0%	8
Internacional	12,0%	18	600,8%	6	0,1%	13	20,1%	7	74,3%	17
Cofiec	11,8%	19	138,5%	24	0,1%	14	36,6%	1	349,2%	2
Rumiñahui	11,8%	20	264,0%	14	0,2%	9	7,4%	19	50,7%	21
Solidario	11,2%	21	266,5%	13	0,0%	24	1,3%	24	46,2%	22
Territorial	10,6%	22	191,8%	20	0,0%	22	10,9%	15	36,4%	25
M&M	10,4%	23	225,6%	17	0,0%	19	8,6%	17	64,3%	18
Amazonas	10,0%	24	167,9%	21	0,0%	17	10,6%	16	37,4%	24
Pichincha	9,9%	25	503,2%	7	0,2%	7	12,9%	14	182,0%	4
Sistema	13,0%		440,1%		0,2%		16,7%		115,6%	
Promedio simple	23,4%		52606,4%		0,1%		13,9%		118,6%	
Des. Vest.	23,2%		259398,8%		0,1%		9,1%		91,9%	

* El Patrimonio Técnico y el índice de cobertura de los 100 mayores depositantes corresponde a abr-08.

Fuente: SBS Elaboración: DT-CIP

En lo referente a liquidez, las instituciones con mayores niveles de recursos para afrontar sus obligaciones de corto plazo, considerando los 100 mayores depositantes fueron: Finca, Cofiec y Produbanco; en tanto que, los bancos con menor nivel de cobertura fueron: Territorial, Amazonas, y Lloyds. En el sistema bancario por cada dólar captado, por los 100 mayores depositantes, hubo una cobertura de \$1,15.

En la Asamblea se discuten cambios para el Sistema Bancario.

En la mesa 7 de Régimen de Desarrollo de la Asamblea Nacional se está discutiendo la definición de servicio público delegable para el sistema bancario. Esto abre la posibilidad de una intervención gubernamental en la banca para destinar recursos a los sectores que tengan una finalidad “social y ambiental”, o al menos que así sean considerados por el gobierno; e incluso el Gobierno podría decidir sobre el manejo de liquidez. Adicionalmente, según los banqueros, existe la posibilidad de que quienes no se beneficien de financiamiento, por no ser clientes idóneos, puedan demandar un acceso a créditos porque el Estado debe garantizar la provisión de servicios públicos. Según el Asambleísta de la RED, León Roldós, autor de la propuesta, la idea es que se controle más al sector financiero y que los depositantes e incluso los deudores de los bancos, a través de representantes, formen parte del Directorio de las entidades. Sin embargo, para que exista un mayor control no se requiere designar a un servicio como público, sino cumplir con la normativa existente, alcanzar estándares internacionales, mantener una Superintendencia de Bancos sin injerencia política, que sea un organismo técnico y que cuente con sistemas de alerta para que actúe anticipando los problemas con las distintas entidades. Por otro lado, la inclusión en el Directorio de deudores y depositantes implica co-responsabilidad en el manejo bancario, que debe ser estrictamente técnico, y en este caso específico un “conflicto de intereses”.

Se habría aceptado la propuesta de la banca de considerar a los servicios financieros como “servicios de interés general”. Sin embargo, existen reformas pendientes en el sector que sin dudas serán tratadas en los próximos meses.

Cortos Económicos: Crecimiento económico

- Aunque las cifras no han sido publicadas todavía, el Banco Central del Ecuador (BCE), de acuerdo a información de la prensa nacional, habría estimado que el crecimiento del PIB ecuatoriano para el año 2007 alcanzó 1,96%, cercano a las proyecciones que el FMI había realizado (1,9%).
- Por otro lado, las previsiones de crecimiento económico para el 2008 se han reducido de 4,25% a 3,10% según esta misma revisión (el FMI estima un crecimiento de 2,92% en 2008).
- El sector no petrolero habría crecido apenas el 2,88%, el Presidente de la República aseguró en varias ocasiones que ese crecimiento sería cercano al 4%.
- El sector petrolero habría registrado una fuerte contracción de -8,2% que será un poco menor este año.
- Adicionalmente, el Gobierno ha anunciado que una comisión argentina, e instituciones como la CEPAL y la CAF revisarían los métodos empleados para las estimaciones de Cuentas Nacionales.



iPonle ñeque!
Un Ecuador de empuje

Para acceder a las cifras económicas diríjase a www.cip.org.ec en la sección Indicadores Económicos